



INVESTIR EN FINISTÈRE

RAPPORT D'ACTIVITÉ

2018-2019

DES CHEFS D'ENTREPRISES
ENGAGÉS POUR LEUR TERRITOIRE

- ▶ ATTRACTIVITÉ
- ▶ MOBILITÉS

- ▶ PROMOTION ÉCONOMIQUE
- ▶ SERVICE AUX ENTREPRISES

- ▶ NUMÉRIQUE
- ▶ AMÉNAGEMENT DU TERRITOIRE

MONPROJETENFINISTÈRE.FR
INVESTIRENFINISTÈRE.FR
ACCESMER.FR

CONTACT@INVESTIR29.FR
@INVESTIREN29

02 98 33 97 70



LE MOT DU PRESIDENT

Voici 2 ans que j'exerce la fonction de Président d'Investir en Finistère. J'ai poursuivi, dans la continuité de mes prédécesseurs et avec le soutien de l'équipe, des engagements en faveur de l'amélioration des dessertes de notre territoire péninsulaire ; qu'il s'agisse de questions d'accessibilité, d'approvisionnement électrique ou de couverture numérique. Cela reste des sujets qu'il faut incessamment défendre et tâcher de faire progresser.

Mais je suis également heureux de pouvoir dire que les thèmes se sont renouvelés depuis quelques années, preuve de l'agilité et du pragmatisme de notre association, de son écoute des besoins du territoire, de ses entreprises, des individus qui y vivent ou souhaitent le rejoindre.

Nous sommes pleinement optimistes pour ce Finistère qui a déjà su démontrer tant de belles initiatives et qui a encore tant à proposer. Nous ne nous inscrivons pas dans une position défensive, mais bien dans la préparation d'un avenir prometteur. Promesse liée à notre environnement maritime, atout non délocalisable, que nous travaillons à concrétiser par la mise en place de zones aquacoles équipées, prêtes à recevoir les porteurs de projet. Promesse liée à notre capacité à être un acteur qui compte dans le domaine du numérique. Nous pouvons nous réjouir de la (re)labellisation récente de la Bretagne Occidentale comme l'une des 13 Capitales French Tech, démarche à laquelle nous sommes associés. Promesse liée à l'attractivité de notre territoire, de plus en plus en phase avec les aspirations des nouvelles générations (sens, engagement, solidarité, cadre de vie, respect de notre environnement). Nous nous mettons en situation de pouvoir identifier et accompagner au mieux ces nouveaux arrivants, avec le développement d'outils en propre et notre participation à différentes démarches de partenaires.

Notre positionnement géographique est une contrainte indiscutable ; mais ce sont ces difficultés particulières qui nous ont aussi amenés à aller chercher la différence, à oser de nouveaux marchés, à jouer notre propre partition. Preuve en est le dynamisme particulier de nos groupes finistériens. Nous restons un département densément peuplé (le 24ème sur 102 au niveau national) ; avec un terreau fertile en matière d'enseignement supérieur et de recherche. C'est une véritable richesse à l'heure où la préoccupation principale est de trouver des compétences.

Cette vision optimiste de l'avenir du Finistère, sans angélisme, sans dogmatisme, s'inscrit dans une approche pleinement partenariale. En étant solidaires, en partageant un projet et une vision pour notre pointe Bretagne, nous saurons assurer un développement respectueux de nos valeurs finistéennes. Et je crois pouvoir dire qu'Investir en Finistère est aujourd'hui pleinement reconnue dans son rôle par les acteurs locaux, représentants du monde économique comme des collectivités, qui l'associent très souvent à leurs propres travaux et réflexions.

Merci à nos adhérents qui soutiennent cet engagement et cette vision. Merci à l'équipe qui, jour après jour, en est la cheville ouvrière, avec une conviction et une préoccupation incessantes de l'intérêt général de notre territoire.

Auguste Jacq

SOMMAIRE

Rapport d'Activité 2018/19



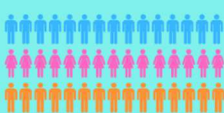
LE MOT DU PRESIDENT	3
INVESTIR EN FINISTERE EN BREF	5
NOS ADHERENTS	5
NOS ADMINISTRATEURS ET NOTRE EQUIPE	6
NOS MISSIONS	6
1. RAPPORT MORAL	7
CONSEILS D'ADMINISTRATION	7
REUNIONS GENERALES	7
RENDEZ-VOUS ET REUNIONS AVEC LES PARTENAIRES, DECIDEURS ET PORTEURS DE PROJET	8
2. AMENAGEMENT DU TERRITOIRE	10
ACCESSIBILITE	10
APPROVISIONNEMENT ELECTRIQUE	12
ACCES MER pour des activités de production	14
3. PROMOTION ECONOMIQUE	16
LES OUTILS DE COMMUNICATION D'INVESTIR EN FINISTERE	16
REFONTE DU SITE INTERNET	16
RESEAUX SOCIAUX	17
PROMOUVOIR LES DOMAINES D'EXCELLENCE	18
L'ECOSYSTEME NUMERIQUE / FRENCH TECH BREST +	18
LA FILIERE MER	20
LE SECTEUR AERONAUTIQUE SPATIAL DEFENSE / IEF AERO	20
4. SERVICES A L'IMPLANTATION / A L'INSTALLATION	21
ACCOMPAGNEMENT IMPLANTATION / INSTALLATION	21
ATTRACTIVITE RH	22
PERSPECTIVES POUR 2019/2020 :	22

INVESTIR EN FINISTÈRE EN BREF

CHIFFRES CLÉS Investir en Finistère

UN RÉSEAU DE CHEFS D'ENTREPRISE ENGAGÉS


60 000 EMPLOIS
dont 35 000 en Finistère et des centres de décisions locaux



CA CONSOLIDÉ 20 MDS €
des filières et des entreprises performantes et exportatrices



31 ADHÉRENTS
Les principaux acteurs économiques finistériens rassemblés autour des 3 membres fondateurs



KMS PARCOURUS 8 322
167 rencontres avec des partenaires, porteurs de projets, acteurs du territoire




UN ENGAGEMENT AU SERVICE DU FINISTÈRE


Investir en Finistère a été créée en 2001 par 3 membres fondateurs, Crédit Agricole, Crédit Mutuel Arkea et Chambre de Commerce et d'Industrie, avec comme objet de défendre les intérêts économiques des entreprises finistériennes et de développer l'attractivité de la pointe bretonne.

NOS ADHÉRENTS



 **MERALLIANCE** En 2018, Meralliance s'est engagée à nos côtés. C'est le **1^{er} fabricant français de spécialités de poissons fumés**. Il dispose de sites de production à Quimper et en Pologne et d'une plateforme logistique à Landivisiau. Cette filiale du groupe thaïlandais Thai Union emploie **670 salariés**.

Début 2019, la Fondation Ildys, ainsi que la DAPO ont rejoint l'association.

 La Fondation Ildys fédère l'engagement et la complémentarité des compétences de plus de **1 300 professionnels des secteurs sanitaire, social et médico-social** dans les domaines : des soins et la rééducation, du handicap et de la dépendance, de la protection

de l'enfance et enfin des personnes âgées. La Fondation gère les structures de Ty Yann à Brest, Perharidy à Roscoff et Lannouchen à Landivisiau. Le secteur médical et médico-social n'était pas représenté jusqu'à présent au sein d'Investir en Finistère. Or c'est un secteur important en termes d'emplois et essentiel en matière d'attractivité des territoires. Nous sommes donc très heureux de ce rapprochement.

DAPO



La DAPO (Direction des approvisionnements de La Poste), basée à Morlaix depuis 1978, est le **centre de commande pour le ravitaillement de toutes les entités du groupe** en fournitures, habillement et produits divers. Regroupant environ **80 emplois**, elle a développé une compétence particulière dans la gestion de flotte de produits connectés (smartphone des facteurs, tablettes des guichetiers ou pour le code de la route...) et intervient dans la transition numérique du groupe, avec notamment la mise en place d'un « Lab » permettant d'expérimenter de nouvelles voies.

NOS ADMINISTRATEURS ET NOTRE EQUIPE

Le Conseil d'Administration est composé de représentants de ses membres fondateurs, de la Chambre d'Agriculture et de 5 entreprises membres, de secteurs géographiques et d'activités (Agroalimentaire, Industrie, Services) différents. La nomination de Laurent Jamier, représentant de Meralliance, validée par le CA du 3 octobre 2018 devant être entérinée par l'AG 2019.

IEF est présidée depuis juillet 2017 par Auguste Jacq représentant le groupe Crédit Mutuel Arkea.

Membres fondateurs



Membres actifs



L'EQUIPE :



Auguste Jacq
Président



Françoise Lelann
Directrice



Aurore Coppens
Responsable Projets



Françoise Hily
Assistante Direction

NOS MISSIONS

AMENAGEMENT DU TERRITOIRE

- Conforter les infrastructures de transport et de réseaux (électrique, numérique)
- Favoriser le développement de projets structurants (zones d'activité aquacoles, formations nouvelles, outils mutualisés...)
- Conserver et développer les centres de décision privés et publics en Finistère

PROMOTION ECONOMIQUE

- Valoriser les domaines d'excellence du Finistère (filères mer, numérique, aéronautique...)
- Développer une image positive de la pointe Bretagne via les médias sociaux et la diaspora

SERVICES AUX ENTREPRISES

- Faciliter et accompagner l'implantation d'entreprises exogènes
- Renforcer l'attractivité RH et l'employabilité du conjoint en Finistère

Nos enjeux prioritaires pour 2019-2020

« Attractivité »

Pour les RH : développer et fédérer des actions collectives pour faciliter le recrutement de talents et l'emploi du conjoint. Au niveau des centres de décisions : défendre les organismes stratégiques finistériens et actualiser l'observatoire. Enfin, nous continuons à promouvoir le territoire et ses domaines d'excellence.

« Accessibilité »

Nous travaillons à un projet porté collectivement par le Finistère pour améliorer l'accessibilité multi modale de notre territoire et ses diverses connexions (intra et inter-régionales, nationales, internationales).

« Maritimité »

Nous œuvrons à préserver l'existant et à développer le potentiel de sites à terre et en mer adaptés à des activités de production aquacole et à actualiser les cartographies réalisées en 2018. Nous travaillons avec 4 autres pays européens de la façade Atlantique sur le projet ACCESS2SEA.

1. RAPPORT MORAL

CONSEILS D'ADMINISTRATION

Quatre conseils d'administration sont programmés chaque année. Ils ont eu lieu les **3 octobre 2018**, **13 décembre 2018**, **4 avril** et **16 mai 2019**. Ces réunions régulières permettent aux administrateurs de piloter les actions de l'association et de s'assurer de leur bonne exécution. Les comptes-rendus de ces réunions sont transmis à



l'ensemble des membres, qui peuvent ainsi également prendre régulièrement connaissance des actions de l'association.

REUNIONS GENERALES

Les trois réunions générales annuelles sont l'occasion pour les participants d'être informés de l'actualité de l'association, d'échanger de façon conviviale avec les autres membres de l'association, mais aussi de découvrir des outils ou projets structurants de notre territoire.

Afin de rationaliser les dates de réunion, cette année Investir en Finistère a couplé les CA et les réunions générales.

Le **3 octobre 2018**, après un Conseil d'Administration qui s'est tenu à Quimper chez notre nouvel adhérent **Meralliance**, les adhérents présents ont pu approfondir les différents avantages du temps partagé pour l'embauche de salariés grâce à l'intervention de Maryse Le Maux pour le groupement d'employeurs **Cornoualia**. Ce type de contrat peut être une excellente solution pour trouver des compétences pointues comme pour ajouter de la flexibilité



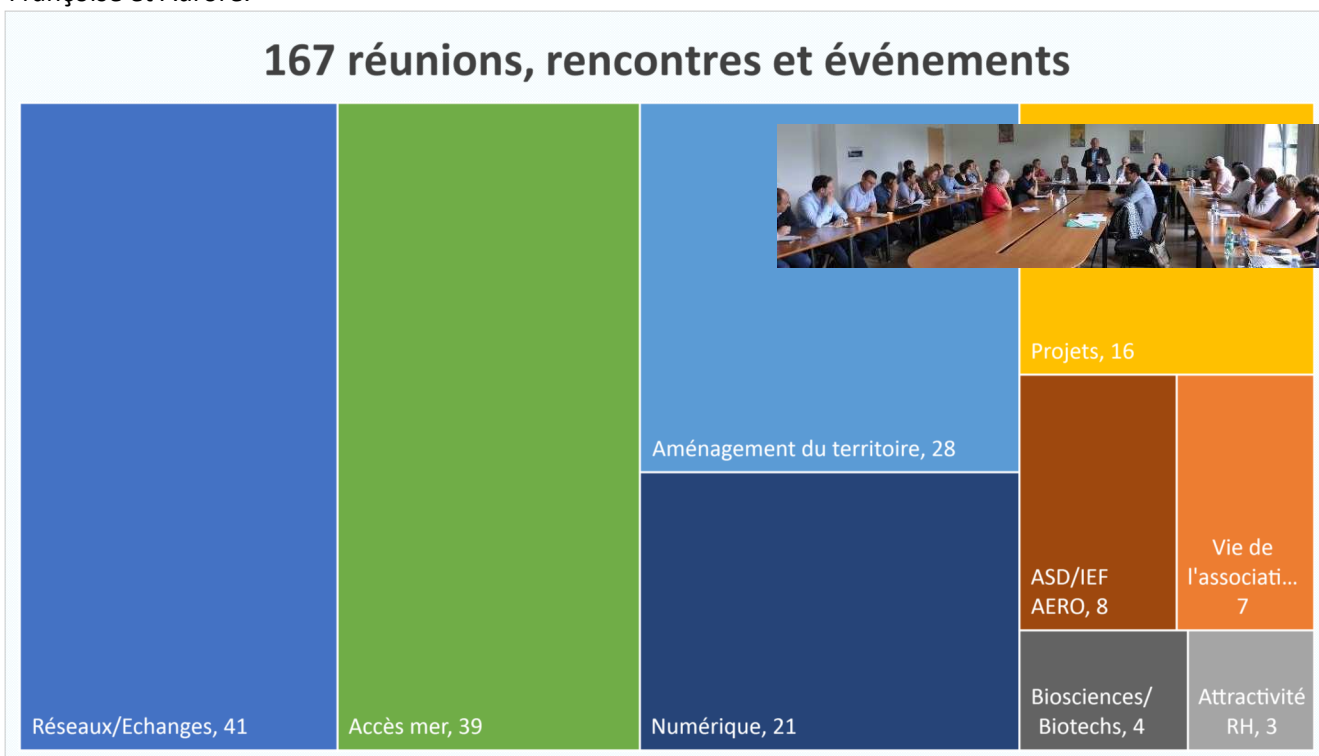
Le **13 décembre 2018**, Investir en Finistère a invité ses adhérents ainsi que leur conjoint à une visite privée de **l'abri Sadi Carnot**, lieu de mémoire brestoïse puis à une visite guidée des collections du **Musée des Beaux-Arts** de Brest qui fut une heureuse découverte pour toutes les personnes présentes. Son architecture est due à Mathon et il renferme de belles collections qui sont souvent prêtées à des musées étrangers. Le musée accueille aussi une artothèque qui, sur le même principe que les médiathèques, prête des lithographies aux entreprises ou particuliers adhérents.



Le **4 avril dernier**, c'est **Tanguy Bois et Matériaux** qui nous a accueillis le temps du Conseil d'Administration puis de la Réunion Générale dans son nouveau bâtiment de Plouédern dédié aux productions de lamellé-collé et aux murs en bois massif. Ce nouveau bâtiment totem permet d'augmenter le potentiel de production pour répondre à une demande croissante, d'optimiser les flux logistiques et de proposer aux collaborateurs et collaboratrices de meilleures conditions de travail.

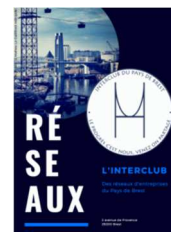
RENDEZ-VOUS ET REUNIONS AVEC LES PARTENAIRES, DECIDEURS ET PORTEURS DE PROJET

L'association entretient ses échanges avec les divers réseaux et organismes ou décideurs publics et collectivités présents sur le territoire et au-delà. Cela a fait l'objet de **167 rencontres / rendez-vous en 2018/19** assurés par Françoise et Aurore.



Les **échanges avec les réseaux économiques et les collectivités** regroupent près d'un quart des dates, avec **41 rencontres** sur l'année mobile. A noter, pour cette période, la participation à de nouveaux groupes de travail / démarches collectives :

- à la réflexion « **Cornouaille Attractive** », menée par Quimper Cornouaille Développement, ayant pour objet de co-construire la stratégie d'attractivité de la Cornouaille,
- à l'**interclub des réseaux du Pays de Brest**, regroupant 15 réseaux d'entreprises brestoises et finistériennes, leur permettant d'échanger sur leurs actualités et calendrier et donnant lieu à un événement annuel favorisant le croisement des membres. Cette année, l'intervoeux du 31 janvier a rassemblé 600 participants autour de l'intervention d'Helmut Stammsen, « l'homme qui murmurait à l'oreille des chevaux », sur le thème de « vos gestes en disent plus que vos mots », d'un village de startups et de la soirée conviviale.



Le groupe de travail « **Leadership et territoires** » a décidé de mettre un terme à ses travaux fin 2018. Le projet, fortement porté par Hervé Moulinier, consistait à développer une formation au sein de BBS, en partenariat avec l'UBO et l'IMT Atlantique, pour mettre en capacité de futurs leaders, issus du privé et du public, de développer des projets territoriaux. Cette formation, ambitieuse, n'a pas su rencontrer son public. Cela reste toutefois un point de vigilance fort. Des finistériens sont aujourd'hui bien représentés dans des instances nationales et internationales et peuvent faire entendre leur voix. La relève est à assurer et les liens entre les sphères économiques et publiques restent à renforcer.



Le groupe de travail « **Narwhal** » s’est poursuivi et accéléré ; de même que les réunions en lien avec le **Campus mondial de la mer**. La participation au **Conseil de développement du Pays de Brest** a perduré et les échanges avec les collectivités se poursuivent en fonction des besoins et opportunités, comme habituellement.

Le dossier « **accès mer** » pour des activités de production a demandé moins de visites de sites et de restitutions aux collectivités que sur l’année précédente mais représente toutefois **39 réunions / rencontres**. Le projet européen ayant démarré en mars 2019, sont à prévoir pour la suite des échanges réguliers avec les différents partenaires du projet.

L’association reste active sur les **thèmes de lobby historiques** : la liaison ferroviaire à grande vitesse et les conditions de service qui peuvent et doivent être optimisées à bord des trains ; la centrale à cycle combiné au gaz dont l’implantation est retardée par des recours et procédures administratives mais dont les travaux ont débuté ; l’accès au numérique dans de meilleures conditions avec le lancement d’un GIX local et l’écotaxe, au sein du collectif des acteurs économiques bretons, pour empêcher toute velléité de retour. Ces divers sujets ont donné lieu à **28 dates** sur l’année écoulée.

L’année 2018/2019 a enregistré **21 dates** en lien avec la **dynamique numérique** présente sur le territoire : démarche French tech Brest+, mais aussi partenariats avec des réseaux « meetups » sur certaines opérations.

Les rendez-vous « **projet** », au nombre de **16**, font référence à des projets dans le numérique, la formation, les services aux entreprises ou encore les biotechnologies, que nous avons accompagnés sur l’année écoulée. De nombreux entretiens téléphoniques ont également été effectués, avec des individus souhaitant s’installer en Finistère.

Le thème de **l’attractivité RH** du territoire se poursuit avec, entre autres, l’accompagnement de la démarche du réseau des recruteurs Brestlife.

Au global, IEF a accentué ces dernières années son approche collaborative et est présent dans plusieurs structures, projets ou groupes de travail importants pour notre territoire ; que ce soit en tant que membre de la gouvernance ou que contributeur aux comités de pilotage ou techniques :

The infographic is divided into two main sections: 'GOUVERNANCE' and 'GROUPES DE TRAVAIL'. Under 'GOUVERNANCE', logos for IEF AERO, CAMPUS MONDIAL DE LA MER, FRENCH TECH BREST, BRESTIX, and SMDE are displayed. Under 'GROUPES DE TRAVAIL', logos for FINISTÈRE 360°, CORNOUAILLE ATTRACTIVE, conseil de développement Brest, Copil Mobilités 29, NARWHAL PROJECT, Réseau des Recruteurs, Interclub Cornouaille, and Leadership & Territoires are shown.

Cette répartition, basée sur des rencontres physiques, n’est que partiellement représentative de l’activité totale d’IEF. **Notre équipe est présente sur les différents territoires finistériens**, en fonction des sujets, des projets et des collaborations. Nous avons ainsi réalisé **8 322 km en Finistère** depuis la dernière assemblée générale.

2. AMENAGEMENT DU TERRITOIRE

ACCESSIBILITE

PROBLEMATIQUE

Le Finistère est un territoire péninsulaire, éloigné de sa capitale régionale, de la capitale nationale et excentré par rapport aux flux européens.

Investir en Finistère est née de l'intuition de ses membres fondateurs de l'utilité de maintenir la pression sur l'Etat pour garantir la réalisation de la ligne nouvelle ferroviaire devant mettre Brest et Quimper à 3h de Paris en 2012... Inaugurée le 2 juillet 2017, la LGV BPL met Brest et Quimper à 3H35 de Paris. La phase 2 (Projet LNOBPL) a de grandes peines à être considérée comme prioritaire dans les schémas nationaux.

ENJEUX SELON IEF

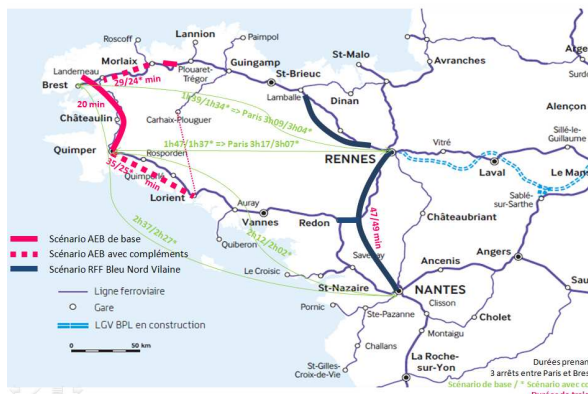
La grande vitesse ferroviaire renforce l'attractivité des territoires et facilite les déplacements sur Paris pour la journée. A moins de 3h, elle permet d'envisager un report modal de l'avion vers le train. C'est aussi un atout au niveau touristique pour favoriser les courts séjours.

IEF défend un projet intermodal autour de l'aéroport de Brest, avec une nouvelle gare TGV et un nouveau franchissement de l'Elorn lié à une liaison rapide entre Brest et Quimper, ouvrant l'accès vers Nantes et faisant le lien entre le Nord et le Sud Bretagne.



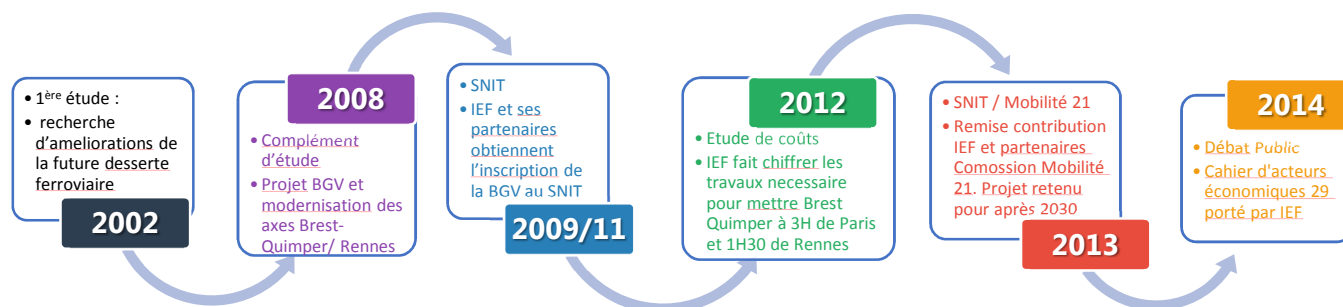
ACTIONS IEF 2002-2018

IEF a commandé en 2002 une étude approfondie des travaux et tracés possibles afin d'atteindre les 3h de Paris pour Brest et Quimper et milite



Scénario alternatif IEF (débat Public LNOBPL)

fortement pour que le projet BGV soit réactivé. En 2008, un complément à cette étude a permis de chiffrer plusieurs solutions pour moderniser les axes intra bretons. En 2010, IEF obtient l'inscription au SNIT de la phase 2 de Bretagne Grande Vitesse et milite, en mobilisant les différentes collectivités finistériennes autour d'une contribution commune et le grand public par une pétition, pour que le projet soit retenu par la Commission Mobilité 21. En 2013, IEF regroupe les acteurs économiques autour d'un cahier d'acteurs LNOBPL préconisant son propre scénario et IEF participe au débat public en 2014. Le Débat Public ne permet de retenir aucun des scénarios proposés par SNCF Réseau et des études complémentaires sont lancées sur 6 secteurs susceptibles d'être l'objet d'améliorations, dont le Brest/Quimper soutenu par IEF. En 2018, le gouvernement met l'accent sur les mobilités du quotidien. IEF milite pour l'amélioration des services à bord des trains (wifi) après les résultats d'une étude de connectivité démontrant la moins bonne connectivité web à l'Ouest de Rennes.



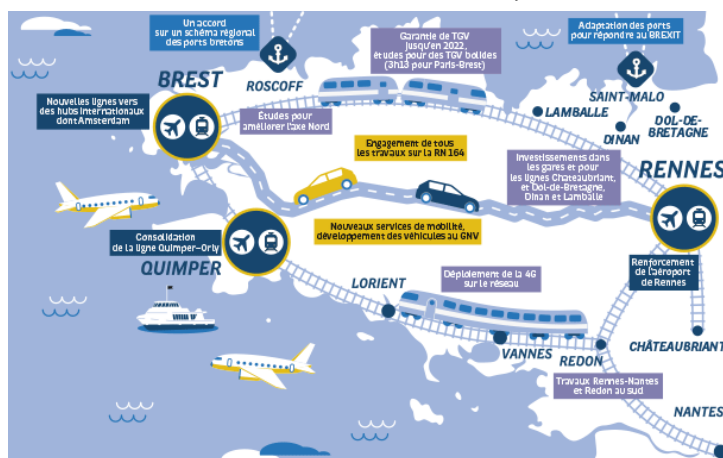
ACTIONS IEF 2018-2019

Constitution d'un groupe de travail « Mobilités 29 » : mis en place dans le contexte suivant :

- abandon du projet Notre Dame des Landes en janvier 2018,
- préconisations rendues par le Comité d'Orientation des Infrastructures de Transport (en février 2018, en amont du projet de loi LOM) ne considérant pas la desserte de la pointe Bretonne comme prioritaire,
- rapport Rol-Tanguy commandé après l'abandon de l'Aéroport du Grand Ouest et dont les principales propositions ont été présentées par le Président à Quimper en juin 2018.

Le Conseil Départemental a souhaité impulser la mise en place d'une mobilisation collective finistérienne. Un groupe de travail s'est donc mis en place, réunissant le **Conseil Départemental du Finistère, Brest métropole, Quimper Bretagne Occidentale, l'UBO, la CCIMBO et Investir en Finistère**. Ce groupe de travail s'est réuni **13 fois** depuis notre dernière AG, en mai 2018. Son objet est de partager sur les sujets d'actualité, sur les actions des uns et des autres et de définir une stratégie finistérienne collective.

L'année écoulée a été chargée en événements pouvant concerner l'accessibilité finistérienne : la question du **Brexit** et du rôle que pourraient jouer les ports de Brest et Roscoff dans les échanges avec l'Irlande, la menace pesant sur l'**aéroport de Quimper**, l'ombre toujours menaçante d'une **écotaxe** (500M€ étant à trouver pour boucler les financements concernant les infrastructures), le **projet LNOBPL** à remettre en route... Des engagements ont été pris par l'Etat et la région Bretagne et contractualisés en fin d'année 2018 par un « **Pacte d'Accessibilité pour la Bretagne** ». Le groupe de travail mis en place a permis de se concerter sur les engagements attendus et de parler d'une voix concordante.



Relations avec SNCF Mobilités :

Mise en place des nouvelles rames Océanes :

SNCF Mobilités a commencé à déployer les nouvelles rames, équipées des dernières technologies WIFI et bénéficiant d'équipements améliorant l'expérience de voyage. Présente lors des inaugurations, à Rennes le 5 juillet 2018 et Brest, le 29 janvier 2019, IEF a pu insister sur la nécessité de déployer au plus vite ces rames de façon à bénéficier d'une **connectivité web** correcte sur les 3h30 de trajet et relancer sur l'engagement de trains « bolides » quotidiens.



Relance du Club TGV Finistère :



Le club TGV s'est relancé depuis l'été 2018, sous la nouvelle Présidence de Paul Friedel (IMT Atlantique). IEF s'est associée à **4 réunions** sur les derniers mois ; l'objectif étant de mieux diffuser l'effet TGV sur le territoire, d'identifier et de mettre en place des services spécifiques pour les entreprises (espaces « séminaires » ou réunions petits comités...).



Intervention d'IEF, le 26 novembre 2018, lors d'une table-ronde, en présence des élus départementaux et du VP Région Gérard Lahellec.



IEF soutient l'Association de Protection de la ligne Morlaix / Roscoff qui défend la remise en fonctionnement de cette ligne, arrêtée depuis juin 2018, et des travaux permettant de développer son potentiel, en lien, notamment, avec le port ferries.

APPROVISIONNEMENT ELECTRIQUE

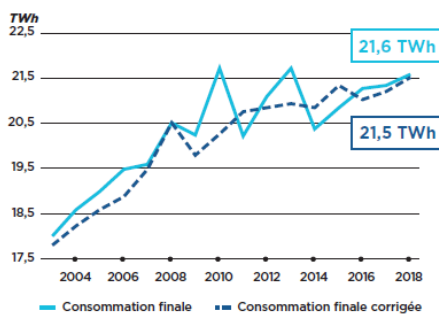
PROBLEMATIQUE

En 2008, lorsqu'Investir en Finistère s'est intéressée au sujet de l'approvisionnement électrique de la pointe Bretagne, la région ne produisait que 7% de l'électricité consommée. 93% était donc importée, la consommation annuelle augmentait de façon régulière, en lien avec le dynamisme démographique, et les pics de consommation ne cessaient de croître. La région, et en particulier sa pointe, est donc dans une situation de fragilité électrique, impactant sur son attractivité pour de nouveaux investisseurs, voire mettant en risque les activités déjà installées.

ENJEUX SELON IEF

Il est nécessaire d'assurer un outil de production d'énergie performant à la pointe bretonne. La centrale à cycle combiné gaz est l'outil de production flexible le plus adapté (moindre pollution, rapidité d'appel, maîtrise du process) permettant de sécuriser la desserte électrique et de permettre l'arrivée sur le réseau de productions d'énergies renouvelables intermittentes. La Bretagne doit assurer son avenir énergétique et pas seulement en comptant sur la production de ses voisins périphériques.

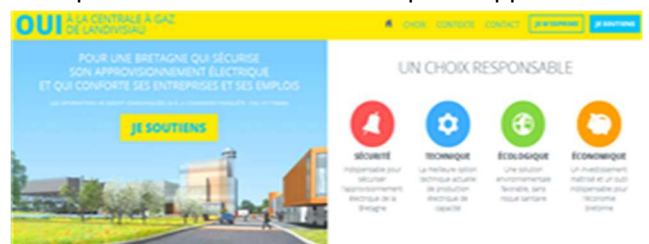
Consommation annuelle d'électricité en Bretagne



ACTIONS IEF 2008-2018

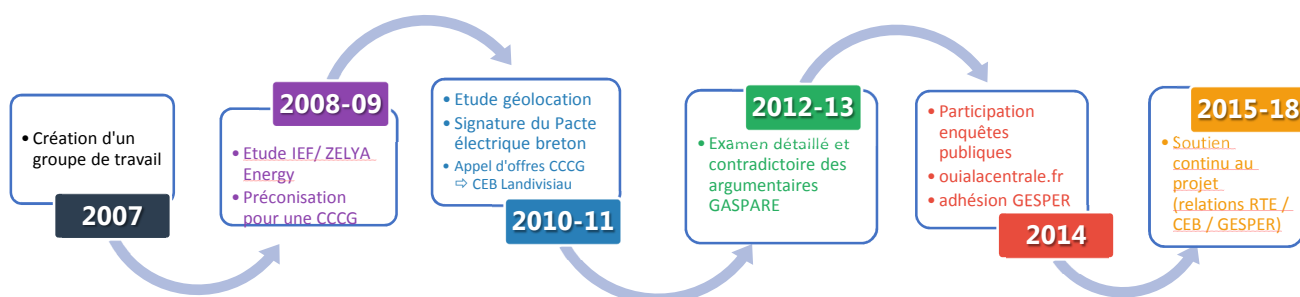
En 2008/2009, Investir en Finistère a confié au cabinet Zelya Energy une étude portant sur différents volets : compréhension du marché électrique européen, prospective sur l'évolution de la consommation bretonne jusqu'en 2025 (intégrant les effets des mesures de maîtrise de la demande et le développement des ENR), analyse des divers modes de production en fonction de l'objectif de **30% de production endogène à échéance 2015/20** et préconisation d'une solution technique (Centrale à cycle combiné gaz retenue). **En 2009/10, IEF présente aux décideurs Région et Etat ses propositions, qui sont reprises dans le Pacte Electrique Breton**, signé fin

2010. En 2010, l'association va plus loin dans le projet en menant, toujours avec Zelya Energy, une **étude de géolocalisation** afin d'identifier les meilleurs sites potentiels pour l'implantation d'une centrale. Après l'appel d'offres de 2011 et le choix d'un opérateur, elle intervient fortement en 2014, lors des enquêtes publiques, pour faire entendre la voix des acteurs économiques favorables au projet, avec notamment la mise en place d'un site internet **www.ouialacentrale.fr** qui engrange **227 soutiens d'entreprises représentant 29 145 emplois** sur le territoire.



Investir en Finistère a continué à échanger régulièrement sur

le sujet avec RTE, le consortium Direct Energie/Siemens, les élus et à afficher son soutien à la centrale gaz, notamment en **adhérant à l'association GESPER**, mise en place pour défendre le projet.



ACTIONS IEF 2018-2019

La période est à la vigilance. Le projet, ayant enfin levé tous les recours suspensifs, entre en phase de démarrage de chantier, incitant les opposants à multiplier les actions. Investir en Finistère a donc affiché présent sur les mois écoulés pour marquer son soutien à la construction de cette centrale, qui n'a déjà que trop tardé (4 ans de retard sur le calendrier initial).

Parmi les actions menées sur l'année écoulée, à noter :

- présence aux **vœux de la Compagnie Electrique Bretonne** le 28 janvier 2019, pendant lesquels Xavier Caïtucoli, PDG de Direct Energie, a fait un point sur le calendrier du chantier et les procédures en cours,
- Adhésion renouvelée à **GESPER** dont l'AG s'est déroulée le 1^{er} mars 2019,
- mise en place, conjointement avec GESPER, la CCIMBO, la Chambre d'Agriculture du Finistère, la Fédération Bretonne du Bâtiment, d'une **conférence de presse le 14 mars 2019** réaffirmant l'enjeu fort de cet équipement pour le monde économique,

Vendredi 15 mars 2019 Le Télégramme

Centrale au Gaz. Les pros se font entendre

Didier Déniel

Deux jours avant la manifestation des opposants à la centrale au gaz sur le site de Landivisiau, Le collectif Gesper, qui continue à soutenir ardemment ce projet, a tenu une conférence de presse, jeudi, à la CCI de Morlaix, pour faire entendre sa voix.

Gesper et les représentants de l'économie finistérienne ont défendu le projet de centrale hier à Morlaix, Jean-Marc Le Droff



Où en est la centrale ?

Le chantier démarre ! Deux années et demi de travaux sont prévues. Les contrats ont été signés au 1^{er} trimestre 2019 (raccordements RTE / GRT Gaz / Site clé en main Siemens). Les travaux de fouilles (engins pyrotechniques) ont eu lieu en avril. Les travaux de bassins de rétention sont en cours.

Le début des travaux est prévu en juillet 2019 pour Siemens ; le choix définitif des sous-traitants est en cours. Il y aura une montée en charge progressive du chantier pour arriver à 700/800 travailleurs à son maximum à mi-parcours du chantier. Un groupe de travail s'est mis en place pour anticiper les besoins de main d'œuvre et de formation.

Le démarrage de la centrale est programmé pour **décembre 2021** ; alors qu'il était initialement prévu en 2016/2017.

Centrale au gaz. Le projet maintenu par le ministère

Didier Déniel

La semaine dernière, dans nos colonnes Delphine Batho, ancienne ministre de l'Ecologie, demandait que le projet de centrale à gaz de Landivisiau soit remis à plat. Aujourd'hui, François de Rugy, actuel ministre de la Transition énergétique, lui répond que ce projet est toujours d'actualité.



François de Rugy a confirmé que le projet de centrale au gaz de Landivisiau était toujours d'actualité. Photo AFP

Il y a quelques jours, Delphine Batho émettait dans nos colonnes des doutes sur la pertinence du projet de centrale au gaz de Landivisiau. L'ancienne ministre, qui avait donné le feu vert à ce projet en 2013, mettait en avant la stabilité de la consommation bretonne en électricité ces dernières années, et non pas une hausse, comme le prévoyait le pacte énergétique breton signé en 2010. Effectivement, cette hausse n'est pas d'actualité. Il suffit de consulter les rapports annuels de RTE, qui gère le transport d'électricité, pour se rendre compte que le niveau de consommation de la Bretagne se situe globalement autour des 21 ou 22 TWh. Depuis une douzaine d'années, et malgré une population qui ne cesse de croître (3,32 millions d'habitants en 2018 contre 3,2 en 2010), il n'évolue presque plus.

« Nous ne reviendrons pas sur notre parole »
Pour autant, le ministre François de Rugy n'entend pas faire marche arrière sur ce projet. Interrogé récemment par Le Télégramme, il a répondu que « la Bretagne a besoin de cette centrale pour assurer son approvisionnement en électricité ». Au Ministère, les

conseillers soulignent que « les procédures sont longues dans le domaine de l'énergie. Mais cela ne doit pas conduire à remettre en cause des projets qui ont déjà été validés. C'est le cas de la centrale à gaz de Landivisiau et nous ne reviendrons donc pas sur notre parole ».
Le ministre estime que le câble Interconnector, qui reliera, à l'horizon 2025, l'Irlande et la Bretagne, ne changera pas la donne. « Cela contribuera à sécuriser l'approvisionnement électrique en Bretagne, au même titre que la centrale de Landivisiau. Mais ce n'est pas suffisant à court terme ».

« Fermer uniquement les centrales à charbon »
Les opposants à la centrale aiment rappeler que le président Macron avait pris l'engagement de fermer pendant son quinquennat « les centrales thermiques et à charbon ». Aujourd'hui, le ministère tient à préciser que « le président s'est engagé à ce que nous mettions fin à la production d'électricité à partir du charbon, à compter de 2022, mais pas à fermer les centrales thermiques. Il y a plus d'une dizaine de centrales au gaz naturel en France métropolitaine et une centrale au gaz émet jusqu'à deux

fois moins de CO2 qu'une centrale à charbon, en raison des meilleures technologies utilisées. Une centrale à gaz émet aussi beaucoup moins de polluants atmosphériques qu'une centrale à charbon ». Toujours selon le ministère, la centrale de Landivisiau serait d'une importance cruciale dans le maintien de la sécurité d'approvisionnement des habitants du grand Ouest, une fois que la production d'électricité à partir du charbon aura été arrêtée. « Elle nous permettra ainsi de procéder, en toute sécurité, à la fermeture des centrales à charbon tout en faisant baisser nos émissions de CO2 ».
D'ici 2022, la centrale de Cordemais (44), qui fournit une grande part de l'électricité produite en Bretagne, devrait abandonner le charbon au profit de granulés de végétaux. Ce faisant, elle perdra énormément de puissance. Selon le ministère, si ce projet voit le jour, la centrale de Cordemais deviendrait en quelque sorte une variable d'ajustement de la production bretonne. Cette centrale ne serait plus utilisée qu'en « cas de besoin lors des périodes de forte consommation et n'utiliserait qu'une fraction minime de charbon, environ 4 % de ce qui est actuellement utilisé pour le site ».

- participation, le 2 avril 2019, à la communauté de communes du Pays de Landivisiau d'une **table ronde organisée par la Compagnie Electrique Bretonne avec les différents acteurs de l'emploi** pour se mettre en situation de faire face au besoin de main d'œuvre généré par le chantier.



ACCES MER *pour des activités de production*

Le terme « accès à la mer » recouvre dans ce cadre :

- des espaces à terre disposant ou pouvant disposer, après levée des contraintes et aménagement, de pompage eau de mer (foncier nu ou bâti) et les chantiers aquacoles,
- des espaces de culture en mer, bénéficiant ou pouvant bénéficier d'une concession.

PROBLEMATIQUE

Le Finistère possède un atout naturel indéniable et non délocalisable : sa façade maritime ! Il s'agit du 1er département maritime de France métropolitaine avec 1391 km de côtes. Nous devons capitaliser sur cette ressource, or nous constatons que nos entreprises ont des difficultés à trouver des espaces à terre ou en mer pour leurs activités. Notre littoral connaît différentes tensions (complexité juridique, pression foncière, néo-littoraux ...) qui freinent voire provoquent la délocalisation de projets alors que de nombreuses études prospectives mettent en avant le potentiel économique des activités liées à la mer et notamment dans les domaines de l'aquaculture et des biotechnologies marines. La planification spatiale permet d'apporter un début de réponse pour l'installation de projets.

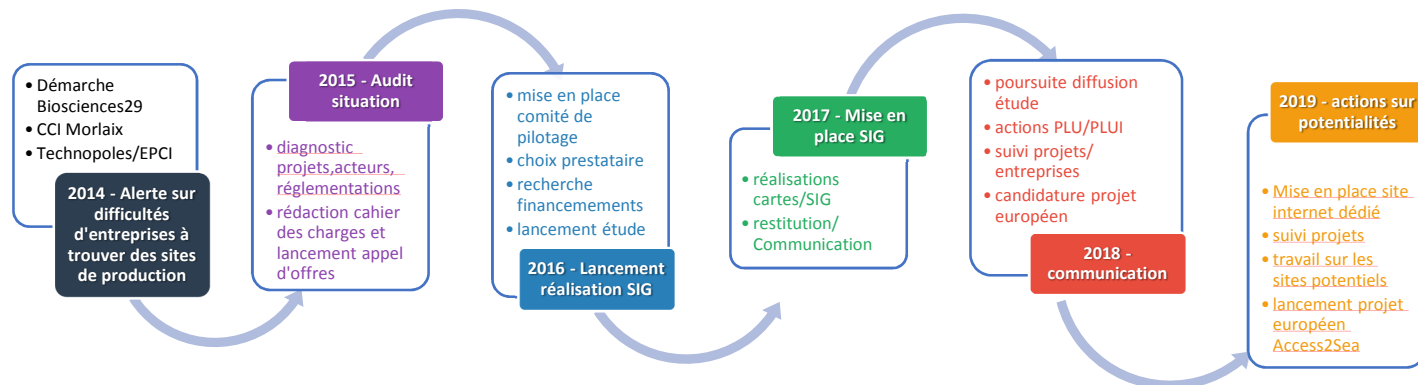
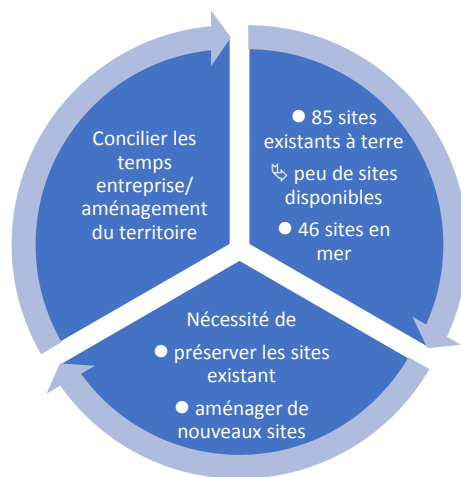
ENJEUX SELON IEF

Nous devons pouvoir à la fois pérenniser les activités existantes en lien avec la mer et nous doter des moyens d'accueillir et de favoriser de nouvelles activités. La complexité des démarches dès que l'on touche au domaine maritime, les coûts d'infrastructures de pompage et rejet nécessitent d'anticiper la planification foncière.

ACTIONS ENTREPRISES

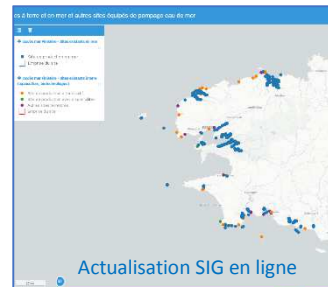
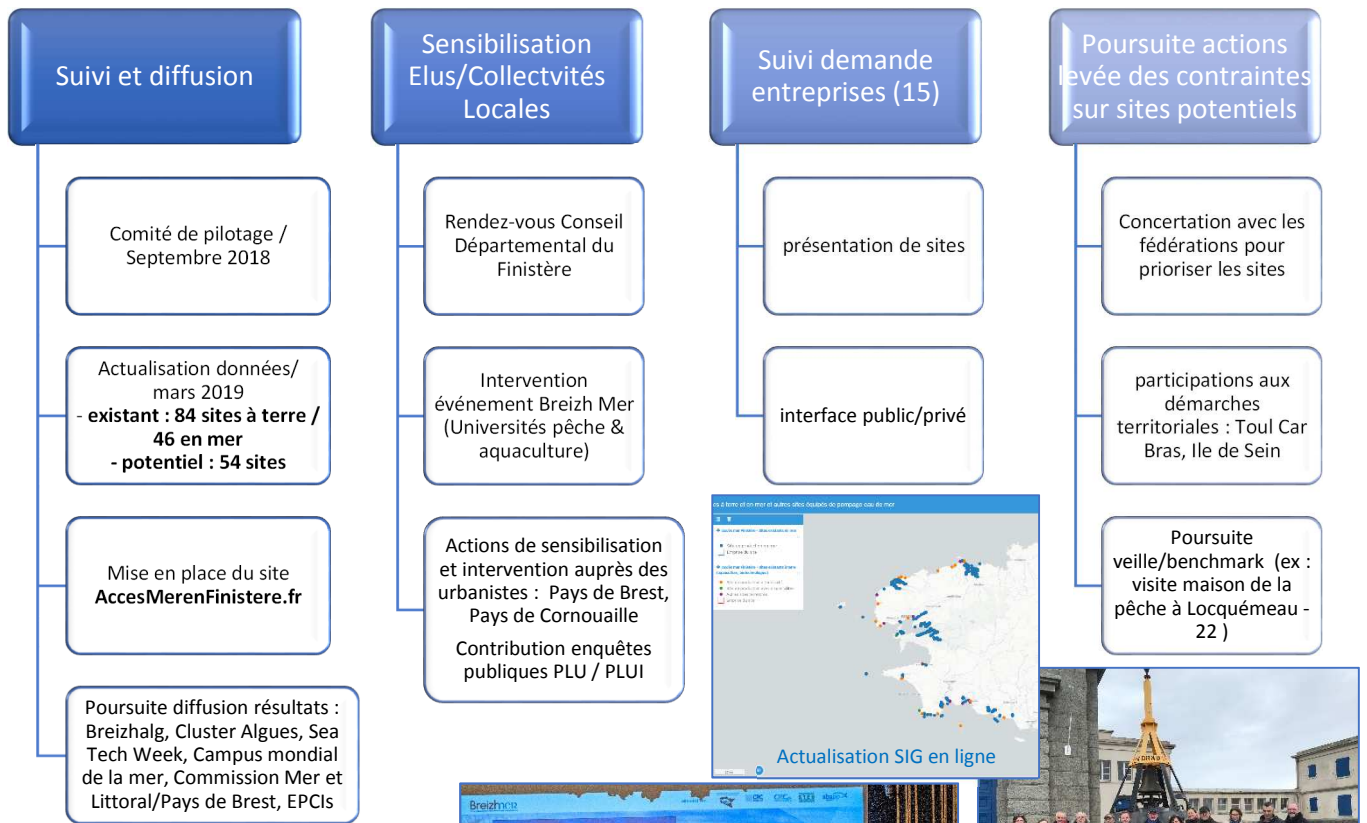
Investir en Finistère porte depuis 2014 une démarche concertée et fédérée à l'échelon finistérien de planification spatiale. Une première étape a permis de recenser les sites existants et les potentialités (cartes et SIG) permettant de :

- disposer d'une vue d'ensemble de la situation à l'échelle finistérienne : recensement des sites existant, vision des sites disponibles, évaluation du potentiel de développement et identification de zones propices,
- définir et structurer une stratégie d'intervention pour l'aménagement de nouveaux sites
- doter le Finistère de capacités de réponse aux besoins actuels et futurs des entreprises et porteurs de projet.



ACTIONS IEF 2018-2019

La période 2018/2019 a de nouveau été source d'activité intense sur le thème de « l'Accès Mer » pour Investir en Finistère.



De gauche à droite : Investir en Finistère sur la proposition et l'appui des technopoles de Brest et

Quimper a répondu avec d'autres partenaires européens à un appel à projets **Interreg Atlantic Area** en mai 2018. Notre dossier a été retenu (27 projets retenus sur 115 déposés). Ce projet de



2019 Projet européen Interreg Atlantic / Access2Sea

COOPERATION entre 10 partenaires de la façade Atlantique
« Nouvelles opportunités pour une croissance bleue plus durable et compétitive »

Objet du projet pour IEF :

- ▶ **DIFFUSER** la méthodologie de la cartographie Accès Mer
- ▶ **DECOUVRIR et TRANSPOSER** des BONNES PRATIQUES/OUTILS d'aménagement
- ▶ Aborder la problématique de l'ACCEPTABILITE SOCIALE
- ▶ **Obtenir des moyens complémentaires** pour avancer sur la pré-opérationnalité de sites potentiels identifiés
- ▶ Source de **FINANCEMENT** pour l'association

Modalités :
36 mois - démarrage mars 2018 - 1.867.106 € - 10 partenaires - 7 workpackages

IEF - 75% fonds / 25% autofinancement
155 310 € sur les 36 mois
dont 44 KE - études techniques sur sites potentiels - /35% temps humain



coopération entre pays de la façade Atlantique a démarré officiellement le 1er mars 2019 et se poursuivra jusqu'au 1er trimestre 2022. La réunion de lancement s'est tenue à Cadix les 19 et 20 mai 2019.

3. PROMOTION ECONOMIQUE

LES OUTILS DE COMMUNICATION D'INVESTIR EN FINISTERE

REFONTE DU SITE INTERNET

Investir en Finistère était devant l'obligation technique de faire évoluer son site afin qu'il soit « responsive », c'est-à-dire consultable depuis un ordinateur, une tablette ou un smartphone.

Nous en avons profité pour mener une réflexion sur les cibles de l'association qui diffèrent selon les sujets portés par l'association :

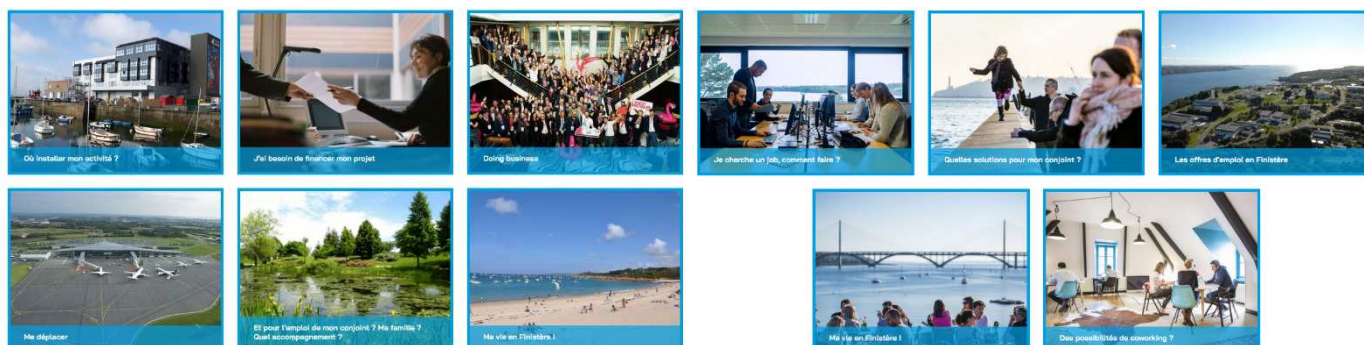
Sujet	Infrastructures / aménagement territoire	Promotion économique Services entreprises
Cible	Partenaires, institutionnels	Prospects, individus intéressés par le Finistère

Le discours est différent selon le public visé et parfois même difficilement compatible. Il peut, en effet, être contre-productif de pointer les axes d'amélioration à atteindre en matière d'infrastructures et en même temps développer des arguments pour inciter au choix du Finistère.

Nous avons donc opté pour la création de 2 sites : un premier, plus développé, à destination des prospects (projet d'entreprise et/ou projet de vie en Finistère), un second, au discours plus institutionnel, à destination des partenaires, des adhérents et futurs adhérents. Ces sites ont été mis en ligne en **février 2019**.



Le site « **www.monprojetenfinistere.fr** » se veut une plateforme de services et non plus simplement un site vitrine comme précédemment. Il prend en considération non seulement les créateurs d'entreprise / d'établissement non présents en Finistère mais également désormais les individus souhaitant (re)venir en Finistère et concilier emploi et cadre de vie. Il permet de trouver des réponses pratiques à 2 interrogations : s'implanter ou trouver un job.



Des outils spécifiques ont été développés par Investir en Finistère, comme une cartographie interactive des **espaces de coworking**, option de plus en plus retenue pour par les télétravailleurs ou pour les activités de freelance. D'autres outils sont en cours de développement (plateforme recensant les offres d'emploi en Finistère).



Le site « institutionnel » « **www.investirenfinistere.fr** » permet de connaître les adhérents d'IEF, ses missions et de retrouver les principales études portées par l'association.

Un troisième site a également été développé, comme évoqué précédemment dans la partie « accès mer » : « **www.accesmerenfinistere.fr** ». Il s'adresse aux porteurs de projets à la recherche d'un site de cultures marines (à terre ou en mer).

Les trois sites ont été réfléchis, construits et rédigés en interne et seul le développement technique a fait l'objet d'une externalisation. La part belle a été donnée aux vidéos et beaux visuels de notre territoire ainsi qu'aux témoignages de nouveaux arrivants en Finistère comme d'adhérents de notre association.

**Ils ont choisi le Finistère
INSPIREZ-VOUS !**

Vous êtes entrepreneur, start-upper, dirigeant d'entreprise, juriste, spécialiste des RH, codeur, commercial, technicien, responsable de centre de profits, ... Vous avez envie de : mieux concilier vies professionnelle et personnelle, d'avoir un job passionnant dans un cadre de vie qui vous laisse respirer, d'une vie culturelle qui satisfasse petits et grands ?
Comme eux, venez travailler et installer votre entreprise à l'Ouest : choisissez le Finistère, en pointe Bretagne ! A Brest, Quimper, Morlaix, Concarneau, Carnak, Landerneau, Roscoff, Crozon, Châteauneuf-du-Faou, Pont l'Abbé, ...



Laurent
cadre à Landerneau dans une coopérative agricole leader
Trésorier
Responsable du Pôle Organisation et Digital



Sophie
travaille depuis Quimper pour une startup parisienne dans les blockchains
App Solutions
Head of legal

**Ils ont choisi Investir en Finistère
POURQUOI PAS VOUS ?**

Investir en Finistère agit pour améliorer l'attractivité et la compétitivité du Finistère, condensé de Bretagne.
Comme eux, impliquez-vous pour booster l'ouest breton et rejoignez notre réseau de chefs d'entreprise engagés pour le développement économique et l'attractivité du Finistère.



Edouard Coudurier
évoque les raisons de son adhésion à Investir en Finistère.
Le Télégramme
Président



Jean-Guy Le Floch
adhérent de la première heure, parle des valeurs portées par Investir en Finistère
Armor Lux
Président

RESEAUX SOCIAUX

Françoise Lelann et Aurore Coppens continuent à communiquer sur les réseaux sociaux professionnels, linkedin et twitter.

Réseau	Linkedin	Twitter
Suivi	Page Investir en Finistère : 159 abonnés Compte Françoise Lelann : 4 949 abonnés Compte Aurore Coppens : 1 284 abonnés	Compte Investir en Finistère (@Investiren29) 1 635 abonnés
Charte éditoriale	<ul style="list-style-type: none"> ⇒ Pousser les offres d'emploi ⇒ Promouvoir l'économie et les entreprises finistériennes ⇒ Communiquer sur la qualité de vie en Finistère, l'environnement exceptionnel 	<ul style="list-style-type: none"> ⇒ Relayer les posts linkedin (lien automatique) ⇒ Prendre des positions sur des sujets plus politiques (infrastructures...) ⇒ Relayer les participations d'IEF à certaines réunions

Françoise Lelann
Développement économique | Marketing territorial | Mise en rése...
3 sem. • Modifié

On recrute fort en Finistère confirme le **Le Journal des Entreprises** de ce jour suite à une enquête HelloWork ! Alors si vous en profitez pour #Quimper ou ailleurs et vous souhaitez venir de vie et de job en Finistère ? ... VOIR PLUS

BRETAGNE CONJONCTURE

La Bretagne, deuxième région la plus dynamique en volume d'offres d'emplois
13 mai 2019

Selon HelloWork, la Bretagne arrive à la seconde place des régions françaises les plus dynamiques en termes d'emplois. L'évolution de son volume d'offres augmente de 8 % au 1er trimestre 2019. La Bretagne arrive ainsi derrière la région PACA (+15 %) et devant les Pays de la Loire (+7 %). Dans la région, c'est le Finistère qui arrive en tête (+14 % d'offres), devant Le Morbihan (+10 %), l'Ille-et-Vilaine (+7 %) et les Côtes d'Armor (+4 %). Rennes Métropole se classe quant à elle 4^e des métropoles les plus dynamiques de France, derrière Strasbourg, Montpellier et Aix-Marseille.

118 • 1 commentaire

J'aime Partager


4 683 vues de votre post dans le fil

Françoise Lelann
Développement économique | Marketing territorial | Mise en rése...
3 sem.

#NoJobEnFinistère

Groupes JEAN HENAFF SA
1 379 abonnés
3 sem.

Envie de nous rejoindre et d'intégrer notre service Commercial ? C'est le moment ! Rejoignez-nous en tant que Chargé de développement des ventes (H/F) ! Plus d'informations ici : <https://lnkd.in/gDKWfM9>



CHARGÉ(E) DÉVELOPPEMENT DES VENTES
careers.werecruit.io


4

J'aime Partager

619 vues de votre post dans le fil

Françoise Lelann
Développement économique | Marketing territorial | Mise en rése...
2 sem.

Bel article ce jour dans L'Usine Digitale sur @FTBrestPlus dont l'écosystème vient de se voir labellisé capitale #FrenchTech aux côtés de seulement 12 autres capitales. Une confirmation de la dynamique numérique de l'Ouest #Bretagne. anin ... voir plus



Finance, océan, télécoms... Comment la French Tech Brest+ veut digitaliser les "filiales traditionnelles"
usine-digitale.fr

22 • 1 commentaire


J'aime Partager

1 281 vues de votre post dans le fil

Investir en 29
@Investiren29

On a parlé marketing territorial et positionnement de la #Cornouaille ce matin à #Quimper

Quimper Cornouaille Développement INKIPIT - Conseil en attractivité pour les territoires et les entreprises - Marketing territorial



Françoise Lelann on LinkedIn "On a parlé marketing territorial et positionnem...
March 28, 2019. Françoise Lelann posted images on LinkedIn
linkedin.com

10:21 - 28 mars 2019

LinkedIn, en particulier, est un formidable outil de contacts et de notoriété d'image.

Ce sont une **cinquantaine d'individus**, sur l'année écoulée, qui nous ont contactés pour les accompagner dans un projet d'installa-

tion en Finistère et pour lesquels nous avons, au cas par cas, dispensés des conseils et relayés leur profil auprès de notre réseau.

Nous réfléchissons, pour les prochaines étapes, à la façon « d'industrialiser » cet accompagnement et de mettre à profit ce vivier pour le Finistère.

27 MARS

Bonjour Madame Françoise Lelann, je rentre en Bretagne ce week-end, après une expérience internationale dans la dermo-cosmétique, dont le Chili pendant 5 ans. J'ai deux questions : auriez-vous un créneau la semaine prochaine pour pouvoir échanger sur les projets de développement dans la région? Auriez-vous un point de contact chez [redacted] ? En vous remerciant par avance pour votre retour, Cdt

PROMOUVOIR LES DOMAINES D'EXCELLENCE

L'ECOSYSTEME NUMERIQUE / FRENCH TECH BREST +



Gouvernance :

Investir en Finistère fait partie du conseil de gouvernance FrenchTech Brest + et participe à ce titre aux réunions et à certaines opérations liées à la démarche.

Suivi des indicateurs :

Depuis la labellisation du territoire en 2015, Investir en Finistère, l'Adeupa et French Tech Brest+ se chargent du suivi des **bases de données de l'écosystème et des levées de fonds** pour la French Tech Brest +. Le suivi des indicateurs permet à la mission FrenchTech nationale de juger du dynamisme de l'écosystème numérique et de confirmer la labellisation du territoire.

Fait marquant cette année, la re-labellisation : la French Tech Brest+ obtient le label de **Capitale French Tech** pour 3 ans. Les critères étaient extrêmement rigoureux pour obtenir ce label ; la Normandie par exemple n'a pas pu y répondre favorablement et ne figure plus sur la carte des 13 capitales retenues. Cette re-labellisation confirme la dynamique en œuvre et la capacité qu'ont eu les acteurs de l'Ouest Breton à jouer collectif.



IEF contribue à certains événements mis en œuvre par l'équipe French Tech ou plus largement l'écosystème digital, structuré aussi en sous-groupes thématiques (meetups). Sur l'année écoulée, ce sont ainsi les opérations suivantes qui ont été soutenues :

Ticket to pitch :



Cet événement, qui se déroule sur un ferry à Roscoff, vise à **mettre en relation des groupes régionaux ou ETI avec des startups** afin de favoriser la transition numérique des entreprises dites « traditionnelles » et permettre aux startups de trouver des débouchés et des terrains d'expérimentation en local.



La dernière édition s'est déroulée le **28 septembre** dernier. Onze ETI y participaient dont SDMO, les Transports Le Calvez ou Tanguy Matériaux, ainsi que 35 startups. Sur les 4 éditions qui ont eu lieu jusqu'à présent, **la moitié des adhérents d'Investir en Finistère a participé** à l'un ou l'autre des événements.



Digital Dating :



Un premier Digital Dating s'était déroulé en avril 2018, sous l'impulsion de quelques personnalités de l'écosystème digital, souhaitant redonner une dynamique de création de startups en rebrassant les individus porteurs d'idées, apporteurs de compétences ou accompagnateurs de projets. L'idée est simple : rassembler 100 personnes issues d'univers différents et permettre à chacun, en 100 minutes, d'identifier les 99 autres. Et plus, si affinités... Le **14 décembre 2018**, une seconde édition a été organisée. A cette occasion, Investir en Finistère a également conçu et édité un petit guide présentant l'ensemble des acteurs

intervenant dans l'accompagnement des projets numériques ainsi que les réseaux thématiques intéressants à connaître.



Investir en Finistère a aussi, sur l'année écoulée, co-organisé avec des partenaires des réunions thématiques sur différents sujets d'intérêt :

La blockchain : informations générales, perspectives et illustrations locales



Nous nous sommes associés avec la French tech Brest + et le réseau Brest BlockTech pour organiser une conférence, **le 18 octobre 2018**, sur la blockchain. L'objectif était de présenter et vulgariser ce concept afin de le transposer plus facilement à l'économie du territoire et de voir où et en quoi il peut amener de



nouveaux services ou de nouvelles pratiques aux entreprises. Cette réunion a rassemblé plus de 70 participants et Investir en Finistère prévoit de monter d'autres réunions, sur cette thématique et sur celle de l'intelligence artificielle, en essayant de faire qu'elles soient concrètes, appliquées à notre terreau économique et permettent aux entreprises de projeter l'utilisation de ces technologies dans leurs activités.

Recruter et fidéliser les développeurs

Mercredi 17 avril à 19 h - ISEN BREST (20 rue Cuirassé Bretagne - Brest)



Les développeurs sont une denrée rare et recherchée ; non seulement par les entreprises de services numériques ou les startups, mais aussi de plus en plus par les entreprises de tous secteurs qui internalisent certains développements. Ce métier fait partie des postes en tension et les entreprises qui recrutent ont besoin d'apprendre à décoder les attentes et les modes de



fonctionnement de ces publics. C'était l'objet de l'événement réalisé le **17 avril** dernier auquel IEF était associé et qu'elle a relayé dans son réseau.

Investir en Finistère est sollicitée pour diffuser ou être membre de jury distinguant des startups prometteuses dans la région. C'était le cas l'année dernière dans le cadre de l'opération « **Breizhacking** » ; cela a été de nouveau le cas ces derniers mois :

Coup de Pouce Fondation Le Roch – les Mousquetaires

Chaque année, la Fondation Le Roch-Les Mousquetaires organise près d'une dizaine de finales du concours Coup de



Pouce et attribue ainsi 200.000 euros de dotation à une trentaine de start-up. Investir en Finistère a été sollicitée cette année pour faire partie du jury Bretagne qui

s'est tenu le **6 décembre 2018** en partenariat avec l'IMT Atlantique. Françoise Lelann a donc auditionné, en compagnie de patrons de magasins Intermarché, de la Directrice générale de la Fondation, de représentants d'entreprises locales, 6 startups. Fil & Fab (objets de décoration à base de filets de pêche recyclés) a recueilli le 1^{er} prix, suivi d'Andyamo (pour favoriser l'accessibilité aux sites touristiques aux PMR) et de LiveStep (semelle connectée pour détecter les chutes des seniors).



Investir en Finistère est membre fondateur du GIX BrestIX, permettant aux différents opérateurs télécoms intervenant sur la métropole de Brest de s'interconnecter. Ce GIX, « **circuit court numérique** », permettra aux échanges locaux de rester en local, sans devoir transiter par des GIX nationaux et utiliser de la bande passante, et donc aux entreprises d'améliorer la qualité de leur débit Internet. C'est un **facteur d'attractivité et de différenciation supplémentaire**.

La gouvernance de Brestix a été modifiée ces derniers mois et IEF a accompagné le GIX dans les démarches administratives inhérentes.

LA FILIERE MER

Le Campus mondial de la mer



IEF est partenaire et contributeur de cette démarche collective.

IEF est membre du :

- **Conseil de Gouvernance** qui s'est réuni le **18 décembre** à

Concarneau au sein de la Station de Biologie Marine et le **24 avril** à Brest à l'Ensta Bretagne,

- du **groupe de travail Communication**.

IEF a contribué au **portail des infrastructures de recherche** (mise en ligne des données accès mer).

Le Campus Mondial de la Mer est une démarche pour le développement de l'économie maritime durable, « la croissance bleue ». Cette démarche a été engagée conjointement par les structures fédératives de la communauté des sciences et technologies marines de la Bretagne Occidentale, sous l'impulsion de **Brest métropole : Europôle Mer, Pôle Mer Bretagne Atlantique et Technopôle Brest-Iroise**. Elle réunit les universités et écoles d'ingénieurs, les entreprises, les établissements de recherche nationaux et les collectivités territoriales.

L'ambition est de faire de la pointe de la Bretagne LA place mondiale de l'étude des océans et des mers et de leur valorisation. C'est au travers d'une action coordonnée de promotion de la recherche, de rapprochement des laboratoires et des entreprises, de valorisation de la recherche et d'aide au développement et à l'internationalisation des PME, que le "Campus Mondial de la Mer" entend conquérir des marchés à fort potentiel.



Narwhal Project



IEF est **partenaire du projet Narwhal**, appel à projets international destiné aux startups de la mer.

Ce projet est à l'initiative du Village by CA et copiloté par le Campus mondial de la mer, IEF contribue à sa mise en place.

L'objectif de ce concours/appels à projets startups de la mer est de les faire venir 1 semaine en immersion à Brest en octobre 2019 pour qu'elles découvrent tous les atouts du Finistère. Une phase 2, en 2020, consistera à incuber/accompagner sur plusieurs mois les projets retenus.

LE SECTEUR AERONAUTIQUE SPATIAL DEFENSE / IEF AERO

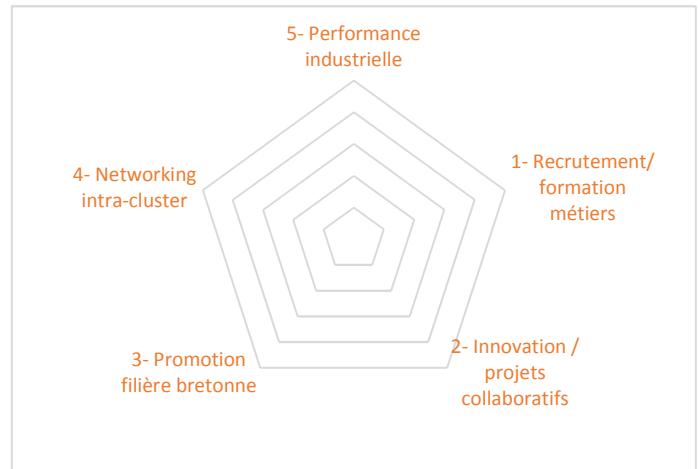


La Région Bretagne ne garantissant pas la poursuite de son soutien et la Déléguée Générale du Cluster ayant quitté ses fonctions à la mi-décembre 2018, IEF Aéro a dû s'interroger sur la pertinence de son modèle et ses options pour l'avenir. Les réunions se sont donc multipliées depuis septembre 2018 pour dessiner le futur du cluster et de ses membres. Cette période de réflexion et l'absence d'animateur dédié a un impact sur Investir en Finistère qui, en tant que membre fondateur, assure un rôle clé en matière de gouvernance et de gestion quotidienne de l'activité et des démarches administratives.

Après avoir envisagé de se rapprocher de Bretagne Pole Naval ou de Néopolia, ses membres ont écarté cette solution par peur d'une dilution de la filière dans un ensemble moins concerné par ses enjeux.

Il y a un consensus et une dynamique autour de l'établissement d'une feuille de route intégrant de nouveaux sujets pour l'association, tels que les besoins RH et l'innovation, et d'une nouvelle gouvernance plus collégiale, basée sur des délégués territoriaux. Cet élan reste toutefois à confirmer. S'il y a une réelle envie de garder une animation autonome de cette filière et si l'image aéronautique que le cluster a su amener à la Région Bretagne au niveau national est importante aux yeux des entreprises, leur engagement plus concret reste incertain. Le réseau est constitué de TPE/PME qui ne sont pas nécessairement suffisamment structurées pour dégager du temps à l'animation collective d'une filière qui, si elle est importante en termes d'image, reste souvent un marché minoritaire dans leurs activités.

L'avenir du cluster devrait être tranché d'ici à l'été 2019. S'il était amené à disparaître, c'est la filière bretonne tout entière qui y perdrait son interlocuteur avec le GIFAS et les grands donneurs d'ordres nationaux, sur des opérations stratégiques telles que le Salon du Bourget, les grappes Performances industrielles, les appels à projets CORAC.



4. SERVICES A L'IMPLANTATION / A L'INSTALLATION

ACCOMPAGNEMENT IMPLANTATION / INSTALLATION

Sur l'année écoulée, **51 entrepreneurs ou personnes** ont contacté IEF pour les accompagner dans leurs projets et démarches.

3 grandes typologies de contacts peuvent être identifiées :

- **Entreprises envisageant l'ouverture d'une agence ou d'une antenne**
 - ⇒ Présentation de leur marché en Finistère
 - ⇒ Informations sur les formations, ou la R&D en lien avec leur activité
 - ⇒ Recherche de locaux
- **Personnes en recherche d'emploi ou de reprise d'entreprise pour une nouvelle vie en Finistère**
 - ⇒ Entretien pour bilan
 - ⇒ Mise en contact avec l'APEC, présentation des cabinets de recrutement
 - ⇒ Informations sur les entreprises, filières, réseaux
 - ⇒ Transmission de CV au réseau selon sélection ad-hoc
- **Projets accès mer** : présentation de la cartographie et des sites disponibles



ATTRACTIVITE RH

Outre les démarches menées en direct par IEF et évoquées précédemment (relais des offres d'emploi via les réseaux sociaux professionnels, « placement » de contacts souhaitant s'installer en Finistère), Investir en Finistère est également contributeur de démarches territoriales.

Réseau des recruteurs Brest Life



Investir en Finistère est l'un des membres du comité technique déployé par Brest métropole dans le cadre de la mise en place d'un **réseau des recruteurs Brestlife**, avec la CCIMBO, l'APEC et Pôle Emploi. A ce titre, elle participe aux réunions décidant des actions à tenir et aux plénières réunissant l'ensemble des acteurs du recrutement : entreprises, organismes publics, cabinets de recrutement...

Démarche Cornouaille Attractive



d'attractivité et mise en valeur des talents) ainsi qu'au copil stratégique.

Dans le cadre de cette démarche d'attractivité animée par Quimper Cornouaille Développement, IEF contribue aux différents groupes de travail mis en place (plateforme

PERSPECTIVES POUR 2019/2020 :

2019/2020 s'inscrit dans la continuité des démarches initiées précédemment. L'année sera toutefois marquée par le démarrage effectif du projet européen **Access2Sea** ; Investir en Finistère recevant la prochaine réunion des différents partenaires en septembre / octobre sur Brest, pour présenter sa démarche de planification de sites aquacoles et permettre à chacun d'identifier les bonnes pratiques mises en œuvre par les uns et les autres.

Investir en Finistère a également sollicité l'ADEUPa pour une actualisation, à fin 2019, de **l'observatoire des centres de décision** qui a connu pour l'instant 2 éditions (2012 et 2015). La demande porte uniquement cette fois-ci sur les centres de décision privés, avec toutefois une analyse un peu plus poussée dans certains domaines. Outre l'évolution du volume d'entreprises stratégiques et la répartition de leur actionnariat, la caractérisation de leurs dirigeants... seront aussi regardés de plus près les éventuels effets territoriaux ainsi que sectoriels.

En matière d'accessibilité, IEF s'est laissé une marge de manœuvre budgétaire pour pouvoir approfondir soit un sujet lié aux mobilités (réflexion prospective), soit un thème en lien avec les réseaux mobiles couvrant notre territoire. Elle poursuivra, par ailleurs, bien sûr ses engagements dans les différents groupes de travail et auprès des différentes instances utiles à faire **progresser l'accessibilité de la pointe Bretonne**.

L'accès aux **compétences, aux talents**, étant de plus en plus la préoccupation numéro 1 des entreprises, notre association continuera à promouvoir le Finistère, au travers des outils remis à plat cette année et qui seront complétés / adaptés / industrialisés.

Nous serons toujours, sur la période qui s'ouvre, un partenaire fiable, auprès des autres acteurs territoriaux qui mènent des actions allant dans le sens de l'attractivité renforcée de notre territoire et qui souhaitent faire appel à notre expérience.

Toutes les infos et conseils pour celles et ceux qui ont [ENVIE DE S'INSTALLER EN FINISTÈRE](#)

www.monprojetenfinistere.fr



Pour connaître [NOTRE RÉSEAU](#), retrouvez [NOS ÉTUDES](#) et [PRISES DE PAROLE](#)

www.investirenfinistere.fr



Retrouvez-nous aussi sur les réseaux sociaux

Twitter : [@Investiren29](#) - LinkedIn : [Françoise Lelann](#) & [Aurore Coppens](#)



INVESTIR EN FINISTERE

DES CHEFS D'ENTREPRISES **ENGAGES POUR LEUR TERRITOIRE**

MONPROJETENFINISTERE.FR
INVESTIRENFINISTERE.FR
ACCESMER.FR

CONTACT@INVESTIR29.FR
@INVESTIREN29

02 98 33 97 70

46 QUAI DE LA DOUANE - CS 63825 - 29238 BREST CEDEX 2